

Undersökning om betydande miljöpåverkan

Diarienummer 0304/21

Handläggare
Emma Löfblad
Upprättad 2022-09-07

Hugo Lindblad
2022-09-07

Detaljplan för Bostäder, centrumutveckling och infrastruktur vid Kämpegatan inom stadsdelen Gullbergsvass i Göteborg

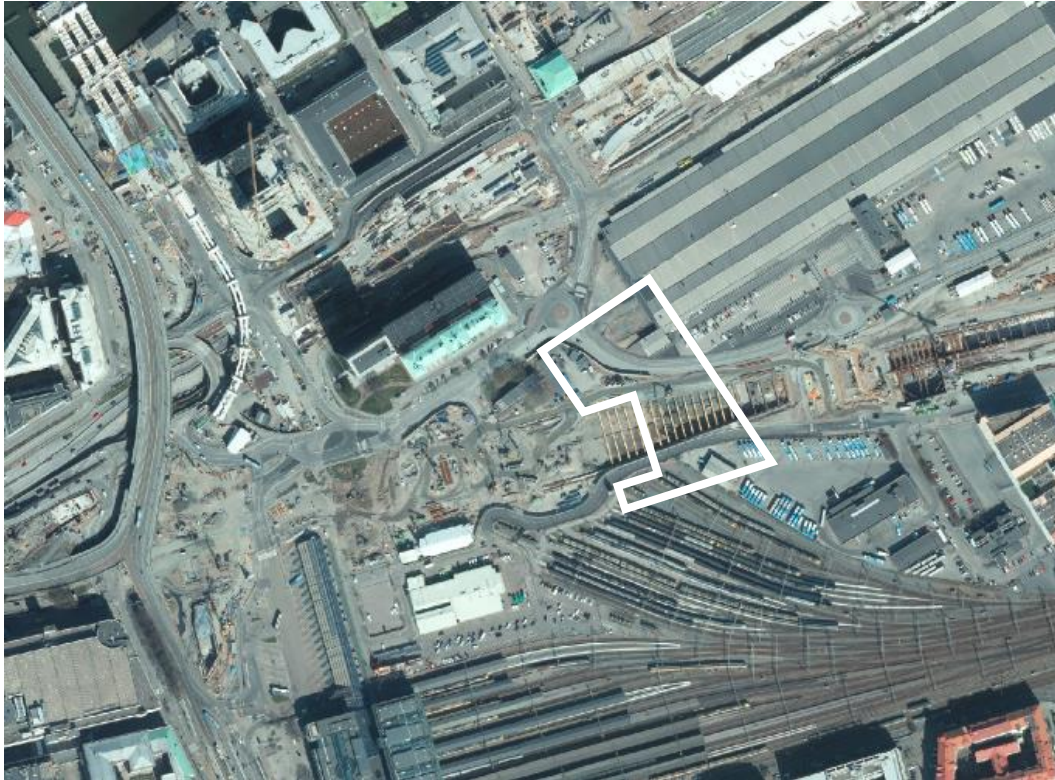
Planområdet är beläget vid Kämpegatan inom stadsdelen Gullbergsvass och centralenområdet, cirka 300 meter nordost om Göteborgs centralstation. Området ligger mellan Centralstationens uppställningsspår i söder och den nedsänkta Götaleden i norr. I väster angränsar planområdet bland annat till Bergslagsparken.

Marken inom området består i dagsläget av en tillfällig väg, byggarbetsplats för Västlänken samt en del av en tidigare terminalbyggnad. De delar av byggnaden som berörs av planområdet är planerat för rivning som en del av genomförandet av detaljplanen för överdäckningen av Götaleden.

Delar av området är inte detaljplanelagt.

För en mindre del av planområdet gäller detaljplan *Förslag till ändring av stadsplanen för del av stadsdelen Gullbergsvass i Göteborg*, som vann laga kraft år 1979. Planen medger bland annat gata, park och plantering. Planens genomförandetid har gått ut.

För en mindre del av området gäller detaljplan för *Järnvägstunnel Västlänken mellan Gullbergsvass och Almedal*, detaljplanen medger en järnvägstunnel under mark. Genomförandetiden gick ut 2020-09-29.



Ortofoto som visar planområdets ungefärliga gräns är markerad med en vit linje.

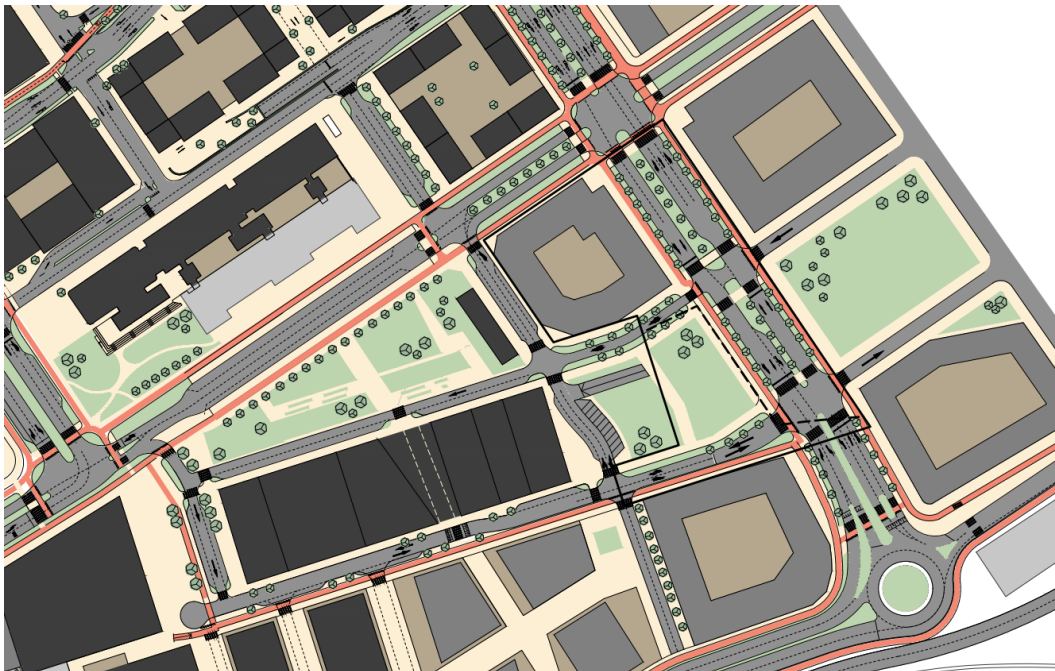


Bild från Stadsutvecklingsprogrammet för Centralenområdet (STUP) som visar tänkt utveckling. Ungefärligt planområde är markerad med svart linje.

Syfte

Syftet med planen är att möjliggöra för en förlängning av den befintliga Kämpegatan söderut för att trafikalt knyta samman pågående detaljplanprojekt i närområdet, till exempel utbyggnaden av Västlänkens station Centralen och bebyggelse norr om

Centralstationen, med omgivande delar av staden. Detaljplanen syftar också till att möjliggöra ett torg inom planområdet

Detaljplanen syftar även till att möjliggöra bebyggelse inom ett kvarter med centrumverksamheter och bostäder väster om den föreslagna förlängningen av Kämpegatan. Om man i processen kommer fram till att andra verksamheter är lämpligt inom kvarteret kan även det prövas, dock ska inga störande verksamheter prövas.

Ett övergripande syfte med planen är att utveckla en attraktiv stadsmiljö, gaturum som både är anpassat för bilar, cyklister och gående och som ska vara flexibelt för att bland annat i framtiden kunna ha kollektivtrafik.

Infrastruktur

Kämpegatan som är huvudgatan inom planen planeras att anslutas till Bangårdsförbindelsen i söder. Detaljplanen trafikeras på Kämpegatan främst med genomfartstrafik, på grund av bangårdsförbindelsen, och bedöms belastas med cirka 11 500–13 500 fordon ÅDT. Övriga gator inom och runt planen omfattas främst av lokaltrafik. Planen genererar ytterst lite trafik men området i allmänhet, och Kämpegatan i synnerhet, kommer att hantera stora mängder trafik.

Övrigt

Intressenter i planarbetet är Göteborgs Stads fastighetskontor och viss mark i området är privatägd. På den yta planeras allmänplats.

Inom planområdet finns inget naturreservat, kulturresevat, naturminne, biotopskyddade områden eller Natura 2000.

Detaljplanen startades 2021-02-09 och handläggs med standard planförfarande.

Följande bilagor ingår i undersökningssamrådet: ÅDT_miljöberäkningar_20220330.

Steg 1 - Identifiering av omständigheter som talar för eller emot en betydande miljöpåverkan

Identifieringen omfattar en checklista och avslutas med en sammanvägd bedömning.

Checklista 1 – utgår från Miljöbedömningsförordningen (2017:966) 5 §

1. Beskrivning av planen

1. a) I vilken utsträckning möjliggör detaljplanen verksamheter och åtgärder utifrån deras lokalisering, typ av verksamhet, storlek eller driftsförhållanden eller genom att fördela resurser?

Vilka typer av verksamheter eller åtgärder möjliggör detaljplanen?	Detaljplanen möjliggör endast för Bostäder och centrumverksamhet. Detaljplanen bedöms inte möjliggöra typ av verksamheter eller åtgärder som kan antas medföra betydande miljöpåverkan. Frågorna nedan under 1 a) har därför lämnats obesvarade.
Hur kan verksamheter och åtgärder som detaljplanen möjliggör lokaliseras inom planområdet?	-
Hur stor bygg rätt för de verksamheter eller åtgärder som planen möjliggör medger planen?	Studentbostäder och verksamheter i entréplan och plan 2.
Vilka driftsförhållanden medger detaljplanen?	-
Hur flexibel är detaljplanen, dvs hur stort utrymme lämnas till eventuella efterföljande tillståndsprövningar?	-

1. b) Har detaljplanen betydelse för de miljöeffekter som genomförandet av andra planer eller program medför?

Påverkar detaljplanen genomförandet av andra planer eller program?	Ja, de planer som byggs ut i anslutning till centralområdet samt barngårdsförbindelsen. Detaljplanen är en del stadsutvecklingsprogrammet för centralområdet.
Om ja, påverkar detaljplanen de miljöeffekter som identifierats i den andra planen eller programmet? På vilket sätt?	En utbyggd infrastruktur möjliggör mer trafik men planen ger också bättre förutsättningar för resande med tåg och långfärdsbuss. Barngårdsförbindelsens syfte är inte att möjliggöra mer trafik till centralområdet utan möjliggör en omfördelning av trafik så att trafikmängden

	öster om centralenområdet minskar. Planen kommer att ha viss påverkan på miljöeffekterna på trafikmängderna men kommer inte medför att miljö kvalitetsnormer och riktvärden överskrids. De föreslagna trafikdragningarna bedöms inte ge betydande miljöpåverkan.
Överensstämmer detaljplanen med översiktsplanen?	Ja
1. c) Har detaljplanen betydelse för att främja en hållbar utveckling eller för integreringen av miljöaspekter i övrigt? Begreppet miljöaspekter ska tolkas brett och kan innebära till exempel människors hälsa, biologisk mångfald och kulturmiljö. Med integrering avses att detaljplanen tar hänsyn till miljöaspekter, som till exempel ekosystemtjänster.	
Kommer detaljplanen främja eller försvåra en hållbar utveckling? Hur?	<p>Detaljplanen kommer främja hållbar utveckling genom att:</p> <ul style="list-style-type: none"> - möjliggöra för kollektivtrafikhållplats - förbättrar framkomligheten med gång och cykel - skapa gata som tillför grönska i området - anlägga ett torg med grönska - möjliggöra framkomlighet för fordon till centralstationen. - Planen möjliggör en hög exploatering nära mycket god kollektivtrafik. Vilket är positivt för att främja ett hållbart resande. <p>Detaljplanen kommer försvåra hållbar utveckling genom att:</p> <ul style="list-style-type: none"> - Trafiken i området kommer öka genom nya gator infrastruktur. - Planen ökar behovet av allmänplats vilket det redan idag råder är brist på. Planen bidrar dock till möjliggörandet av viss allmän plats i och med Torget. Fler parker vore önskvärt i området för att främja människors hälsa men närheten till kollektivtrafiken väger högre.
Har detaljplanen tagit hänsyn till miljöaspekter? Hur?	<p>Ja. Biologisk mångfald främjas genom tillförande av grönska till området. Områdets torg bibehåller siktlinjen mot Skansen Lejonet som är av vikt för kulturmiljön. Människors hälsa främjas av att planen ger bättre förutsättningar för gång, cykel och rekreation.</p> <p>Kämpegatan planeras för god framkomlighet för cykel och gående.</p> <p>Planen möjliggör ett slutet kvarter så att bostäder och gård kan uppföras med goda ljudförhållanden.</p> <p>Fördröjning och rening av dagvatten planeras i de gator som planen omfattar.</p>

1. d) Har detaljplanen betydelse för möjligheterna att följa miljölagstiftningen?	
Kommer detaljplanen påverka möjligheterna att följa miljölagstiftningen?	<p>Planen påverkar inte nationalparker naturreservat, kulturresevat, naturminne, biotopskyddsområde, djur- och växtskyddsområde, strandskyddsområde, vattenskyddsområde eller Natura2000område.</p> <p>Planen påverkar inte heller skyddade djur- och växtarter.</p> <p>Inom ramen för planarbetet är det möjligt att följa miljölagstiftningen.</p>
Kan detaljplanen innebära att en miljö kvalitetsnorm inte följs?	<p>Nej.</p> <p>En platsbedömning luft är gjord där bedömningen är att miljö kvalitetsnormerna kommer kunna följas och att ytterligare utredning inte behövs.</p> <p>Dagvatten och skyfallsutredning har gjorts inom arbetet med detaljplanen. Rening och fördröjning av dagvatten bedöms bli bättre och dagvattnet kan hanteras utan att MKN för vatten överskrids.</p>
2. Miljöproblem som är relevanta för planen	
<p>Kan genomförandet av detaljplanen komma att orsaka miljöproblem eller förvärra redan existerande miljöproblem? Miljöproblem såväl inom som utanför detaljplaneområdet är relevanta att ta upp.</p>	
2.1 Vilka miljöproblem finns inom eller i anslutning till detaljplaneområdet?	<p>Trafikbuller kan hanteras med mindre lägenheter eller genomgående lägenheter mot tyst sida.</p> <p>Industribuller finns. Är lågt och riktlinjer klaras.</p> <p>Luften är relativt dålig. De flesta delar av centrala Göteborg har relativt dålig luft, i det aktuella området överskrids inte MKN för luft.</p> <p>Hårdgjort</p>
2.2 Hur påverkar detaljplanen miljöproblemen? Positivt eller negativt? Varför?	<p>Bullerproblemen hanteras genom utformning av byggnaden så att exempelvis gården blir bullerskyddad genom kringbyggnation. Planen ger upphov till mer buller genom ökad trafikmängd i området i stort.</p> <p>Dagvatten hanteras inom planen. Grönska i Kämpegatan och delar av parken gör att området får något bättre infiltrationsmöjligheter jämfört med dagsläget.</p> <p>Trafikmängden på gatorna kommer inte vara så höga så att MKN luft överskrid</p>

3. Sannolika miljöeffekter och det påverkade områdets utmärkande egenskaper

Med miljöeffekter avses direkta eller indirekta effekter som är positiva eller negativa, som är tillfälliga eller bestående, som är kumulativa eller inte kumulativa och som uppstår på kort, medellång eller lång sikt på:

1. befolkning och människors hälsa,
2. djur- eller växtarter som är skyddade enligt 8 kap., och biologisk mångfald i övrigt,
3. mark, jord, vatten, luft, klimat, landskap, bebyggelse och kulturmiljö,
4. hushållningen med mark, vatten och den fysiska miljön i övrigt,
5. annan hushållning med material, råvaror och energi, eller
6. andra delar av miljön.

Det påverkade områdets utmärkande egenskaper kan till exempel vara höga kultur- eller naturvärden. Utmärkande kan även vara områdets risk för översvämning eller förekomst av markföroreningar. Området som påverkas av en miljöeffekt behöver inte vara detsamma som planområdet.

<p>3.1 Beskriv sannolika miljöeffekter på befolkning och människors hälsa. Vilka är det påverkade områdets utmärkande egenskaper och hur påverkas de av miljöeffekterna?</p>	<p>Buller kommer ökas i och med planen då genomfartstrafik möjliggörs. Planerade studentbostäder beräknas klara riktvärdena. Bostadsgården är i princip kringbyggd och får en relativt bra ljudvolym. Luften bedöms klara MKN. Då platsen idag inte innehar någon vistelseyta förbättras detta och trots att området i stort lider brist på grönområden är planen placerad med Bergslagsparken i väster och en framtida större park inom Gullbergsvass i öster. Planen i sig skapar inte bättre förutsättningar för fysisk aktivitet men den är belägen så att tillkommande boende kommer ha möjlighet till fysisk aktivitet och god möjlighet till rekreation.</p>
<p>3.2 Beskriv sannolika miljöeffekter på djur- eller växtarter som är skyddade enligt MB 8 kap., och biologisk mångfald i övrigt. Vilka är det påverkade områdets utmärkande egenskaper och hur påverkas de av miljöeffekterna?</p>	<p>Det finns inga risker att skyddade djurarter dödas, skadas, fångas eller störs i och med genomförandet av planen då inga arter identifierats i området. Området idag byggarbetsplats och innehar inte några utmärkande egenskaper eller naturvärden och således finns det inte behov av en NVI.</p>
<p>3.3.1 Beskriv sannolika miljöeffekter på mark och jord.</p>	<p>Planen är lokaliserad inom normalriskområde för radon. Det finns inte någon risk för skred eller ras och inte heller för erosion.</p>

Vilka är det påverkade områdets utmärkande egenskaper och hur påverkas de av miljöeffekterna?	
3.3.2 Beskriv sannolika miljöeffekter på vatten. Vilka är det påverkade områdets utmärkande egenskaper och hur påverkas de av miljöeffekterna?	Nej. Dagvatten och skyfall som genereras inom planområdet planeras att hanteras inom området. Skyfalls utredning inte klar.
3.3.3 Beskriv sannolika miljöeffekter på luft. Vilka är det påverkade områdets utmärkande egenskaper och hur påverkas de av miljöeffekterna?	Påverkan på luften i området kommer främst från järnväg och trafik. En platsbedömning luft är gjord utifrån siffror för uppskattad trafikmängd och med stöd i luftutredningar för omgivande detaljplaner. Miljöförvaltningen har gjort bedömningen att miljö kvalitetsnormerna kommer kunna följas och att ytterligare utredning inte behövs.
3.3.4 Beskriv sannolika miljöeffekter på klimat. Vilka är det påverkade områdets utmärkande egenskaper och hur påverkas de av miljöeffekterna?	En utbyggd infrastruktur möjliggör mer trafik men planen ger också bättre förutsättningar för resande med tåg och långfärdsbuss. Barngårdsförbindelsens syfte är inte att möjliggöra mer trafik till centralenområdet utan möjliggör en omfördelning av trafik så att trafikmängden öster om centralenområdet minskar. Planen kommer att ha viss påverkan på miljöeffekterna på trafikmängderna. Det bedöms inte ge betydande påverkan på klimatet.
3.3.5 Beskriv sannolika miljöeffekter på landskap. Vilka är det påverkade områdets utmärkande egenskaper och hur påverkas de av miljöeffekterna?	Planen är i en stadsmiljö och påverkar inte kulturlandskap.
3.3.6 Beskriv sannolika miljöeffekter på bebyggelse och kulturmiljö. Vilka är det påverkade områdets utmärkande egenskaper och hur påverkas de av miljöeffekterna?	Planen är i en stadsmiljö och omges av byggnation och stadsutvecklingsområden. Inom området finns inga kulturhistoriskt intressanta byggnader eller miljöer. Befintlig siktlinje mot Skansen lejonet bevaras genom torget och den framtida parken inom Gullbergsvass. Byggnadsminnet Regionens hus nordväst om planområdet är en gammal stationsbyggnad. Ingrepp är redan genomförda närmare byggnaden än denna plan. Planen bedöms inte ha negativ påverkan på byggnadsminnet. Ingen kulturhistorisk intressant bebyggelse påverkas negativt av planen.
3.4 Beskriv sannolika miljöeffekter på hushållningen med mark, vatten och den fysiska miljön i övrigt. Vilka är det påverkade områdets utmärkande egenskaper och hur påverkas de av miljöeffekterna?	Marken kommer genom planen att utnyttjas till det bättre då orienteringsförmåga, framkomlighet, rekreation och kollektivtrafik förbättras. Dessutom bidrar planen till boende som bidrar till rörelse och tryggheti området.

3.5 Beskriv sannolika miljöeffekter på annan hushållning med material, råvaror och energi. Vilka är det påverkade områdets utmärkande egenskaper och hur påverkas de av miljöeffekterna?	-
3.6 Beskriv sannolika miljöeffekter på andra delar av miljön. Vilka är det påverkade områdets utmärkande egenskaper och hur påverkas de av miljöeffekterna?	-

4. I vilken utsträckning går det att avhjälpa de sannolika miljöeffekterna?

4.1 Finns det sannolika negativa miljöeffekter?	En bullerutredning har tagits fram som påvisar att buller är en problematik i området men att planens utveckling klarar av bullersituationen genom tänkt utveckling.
4.2 Går det att avhjälpa de negativa miljöeffekterna? Hur och i vilken utsträckning?	Bullret hanteras genom utformning av bebyggelsen med en kringbyggd gård och genom den invändiga utformningen och lokaliseringen av bostäderna. Riktvärdena för bostäder och uteplats beräknas klaras.

5. Har miljöeffekterna gränsöverskridande egenskaper?

Nej

6. Hur omfattande blir miljöeffekterna om planen genomförs?

Planens kollektivtrafiknära läge bidrar positivt vad gäller resvanor för både besökare till verksamheter och de boende. En eventuell framtida genomfartstrafik, om bangårdsförbindelsen utvecklas, innebär viss ökning av trafiken i området. Staden arbetar i stort med att sila trafiken och om förbindelsen byggs planeras att till exempel trafiken som går väster om centralstationen att minska.

Att utveckla områden i nära anslutning till kollektivtrafik är och har varit en tydlig strategi från Staden då bra möjligheter att resa kollektivt eller att cykla och gå ökar chanserna till ändrade resvanor där bilen används mindre frekvent.

Kontorets samlade bedömning är att ett genomförande av planen blir liten påverkan på miljöeffekterna.

7. Risker för människors hälsa eller för miljön till följd av allvarliga olyckor eller andra omständigheter

Innebär detaljplanens genomförande risker för människors hälsa eller för miljön till följd av allvarliga olyckor eller andra omständigheter?

Med risker för människors hälsa eller för miljön avses såväl akuta som långsiktiga effekter. Det kan även röra sig om kumulativa eller samlade effekter. Det ska röra sig om risker som beror på miljörelaterade problem, som exempelvis mark- och luftföroreningar.

Begreppet allvarliga olyckor innebär att det är ganska exceptionella situationer som ska beaktas.

Andra omständigheter kan till exempel vara extremt väder.

7.1 Vilka allvarliga olyckor kan inträffa?	Inga allvarliga olyckor bedöms kunna inträffa på grund av farligt gods, järnväg, utsläpp av farliga ämnen eller explosioner från upplag eller verksamheter. Ej heller bedöms ras eller skred kunna orsaka någon olycka. Varken trafiksäkerheten eller risker vid krig eller beredskap bedöms påverkas. En riskbedömning har gjorts.
7.2 Riskerar de allvarliga olyckorna att påverka människors hälsa negativt? Hur?	-
7.3 Riskerar de allvarliga olyckorna att påverka miljön negativt? Hur?	
7.4 På vilket sätt kan området påverkas av extrema väder? Vilken påverkan får detta för människors hälsa eller miljön?	Området ligger relativt lågt. Till bebyggelsen ska ett högstråk säkras för att framkomligheten till kvarteret för räddningstjänsten vid en eventuell olycka.
7.5 Finns det andra omständigheter som kan riskera att påverka människors hälsa eller miljön negativt?	-

8. Det påverkade områdets betydelse och sårbarhet på grund av intensiv markanvändning, överskridna miljökvalitetsnormer, dess kulturvärden eller andra utmärkande egenskaper i naturen.

Har det påverkade området speciella värden som kan påverkas och hur känsligt är området på grund av intensiv markanvändning, överskridna miljökvalitetsnormer och kultur- eller naturvärden? Det påverkade området innebär inte enbart detaljplaneområdet utan även området runt omkring som påverkas av detaljplanen.

8.1 Är området känsligt för intensiv markanvändning? På vilket sätt?	Området är en del av en framtida innerstadsmiljö och omgivningen utvecklas parallellt med planen. Omgivande planer utvecklar grönområde vilket idag är en brist i området. Planen skapar bättre förutsättningar för infrastruktur men i och med utvecklandet av omkringliggande detaljplaner kommer belastningen också att öka något.
8.2 Överskrids miljökvalitetsnormer inom det påverkade området?	Nej

8.3 Är området känsligt på grund av kulturvärden inom området? Påverkas deras betydelse eller blir de mer sårbara?	Kulturhistorisk bebyggelse finns nordväst om planområdet där Regionens hus infinner sig i en gammal stationsbyggnad. Ingrepp är redan genomförda närmare byggnaden än denna plan. Planen påverkar inte bebyggelsen.
8.4 Har naturen i området utmärkande egenskaper? Finns det risk att deras värden minskar eller att de blir mer sårbara?	Nej.
<p>9. Påverkan på områden eller natur som har erkänd skyddsstatus nationellt, inom Europeiska unionen eller internationellt.</p> <p>Påverkar detaljplanens genomförande områden eller natur som har erkänd skyddsstatus nationellt, inom Europeiska unionen eller internationellt?</p> <p>Det kan till exempel röra sig om Natura 2000-områden, världsarv, naturreservat, strandskyddade områden, nationalparker, vattenskyddsområden, kulturresevat eller biotopskyddade områden.</p>	
9.1 Påverkas områden eller natur som har erkänd skyddsstatus enligt EU? Om ja, på vilket sätt?	Nej
9.2 Påverkas områden eller natur som har erkänd nationell skyddsstatus? Om ja, på vilket sätt?	Nej
9.3 Påverkas områden eller natur som har erkänd internationell skyddsstatus? Om ja, på vilket sätt?	Nej
9.4 Områdesskydd finns för del av planområdet där Västlänkens tunnel går under mark	

Detaljplanen medger inte ett sådant ianspråktagande som avses i PBL 4 kap. 34 § andra stycket, och identifiering enligt checklista 1 har därför bedömts som tillräcklig.

Sammanvägd bedömning

Sammanvägd bedömning tar hänsyn till enskilda omständigheter som har framkommit vid identifieringen, kumulativa effekter som uppstår när flera omständigheter läggs ihop, och planens påverkan i förhållande till platsens känslighet. Betydande negativ påverkan kan inte vägas upp av annan positiv påverkan.

Frågorna nedan är ett stöd för sammanvägningen.

- Hur ser platsens känslighet ut med hänsyn till befintliga värden och miljöproblem?
- Vilka, och hur stora, är miljöeffekterna av planen om den genomförs?
- Har några omständigheter identifierats som var för sig innebär att detaljplanen kan antas medföra en betydande miljöpåverkan?
- Ger planens effekter + effekter av befintliga förhållanden sammanlagt en betydande påverkan?
- Ger planen flera begränsade effekter som tillsammans är betydande?
- Ger planens effekter + andra aktuella planers effekter sammanlagt en betydande påverkan?

Om identifieringen omfattar checklista 2 ska miljöpåverkan från den bedömda verksamheten eller åtgärden inkluderas i frågeställningarna ovan.

Den sammanvägda bedömningen är att planen inte bidrar till betydande miljöpåverkan och inte har känsliga befintliga värden. Buller, skyfall och dagvatten kan hanteras inom utformningen av planen. Brist på allmän plats råder i området i stort, planen bidrar dock med allmänplats genom ett torg. Tillgången till grönytor är sämre än önskvärt men läget nära kollektivtrafik gör att utvecklingen bedöms rimlig.

Redovisning och motivering

Nedan redovisas och motiveras kommunens bedömning inför undersökningssamrådet, eller inför särskilt beslut om undersökningssamråd inte behöver genomföras på grund av att planen bedöms medföra betydande miljöpåverkan.

Bedömningen kan komma att uppdateras efter undersökningssamrådet eller i planarbetet. Aktuell bedömning redovisas i planbeskrivningen i respektive skede.

Kommunen genomför en undersökning om betydande miljöpåverkan enligt PBL 5 kap. 11 § och Miljöbalken (MB) 6 kap. 6 § för aktuell detaljplan.

Kommunen bedömer att ett genomförande av detaljplanen inte kan antas medföra en betydande miljöpåverkan. Bedömningen har utgått från kriterierna i Miljöbedömningsförordningen (SFS 2017:966) 5 §.

Detaljplaneförslaget medger bostäder, verksamheter och allmänplats i befintligt utvecklingsområde där marken idag inte håller några specifika värden.

Kommunens ställningstagande grundar sig bland annat på bedömningen att ett genomförande av detaljplanen:

- Inte påverkar något Natura 2000-område och därmed inte kräver tillstånd enligt MB 7 kap. 28 §.
- Inte bedöms negativt påverka möjligheterna att uppfylla nationella och regionala miljömål.
- Inte bedöms ge upphov till en betydande miljöpåverkan på biologisk mångfald, landskap, fornlämningar, vatten etcetera.

- Inte ger upphov till betydande risker för människors hälsa eller för miljön till följd av allvarliga olyckor eller andra omständigheter.
- Inte bidrar till att några miljökvalitetsnormer överskrids.
- Inte påtagligt påverkar några områden eller natur som har erkänd nationell eller internationell skyddsstatus, till exempel riksintressen eller naturreservat.
- De sannolika miljöeffekterna kan minskas genom åtgärder som arbetas in i detaljplanen eller exploateringsavtalet.

Ytterligare motiv till ställningstagandet är att planen följer intentionerna uppsatta i Översiktsplanen för Göteborgs kommun samt att planens genomförande ger upphov till påverkan på ett begränsat område och på begränsade intressen.

Kommunen har därmed bedömt att en miljöbedömning med tillhörande miljökonsekvensbeskrivning inte behövs för aktuellt planförslag.

Undersökningssamråd med länsstyrelsen hålls september 2022.

Bedömningen är utförd av

Hugo Lindblad Stadsbyggnadskontoret
Planhandläggare för den aktuella detaljplanen

Emma Löfblad, 2022-07-07
Plankonsult

**Delegationsbeslut**

Datum 2022-12-20

Diarienummer 0304/21

Handläggare

Hugo Lindblad

Telefon: 031-368 16 21

E-post: hugo.lindblad@stadsbyggnad.goteborg.se

Beslut i frågan om betydande miljöpåverkan för detaljplan för Bostäder, centrumverksamheter och infrastruktur vid Kämpegatan inom stadsdelen Gullbergsvass i Göteborg**Beslut**

Genomförandet av detaljplanen kan inte antas medföra betydande miljöpåverkan.

Motivering

Kommunen har gjort en undersökning om betydande miljöpåverkan enligt PBL 5 kap. 11 § och Miljöbalken (MB) 6 kap. 6 § för aktuell detaljplan.

Planområdet är beläget vid Kämpegatan inom stadsdelen Gullbergsvass och centralenområdet, cirka 300 meter nordost om Göteborgs centralstation. Marken inom området består i dagsläget främst av tillfälliga vägar och byggarbetsplats för Västlänken. Detaljplanen medger en utveckling på mark som redan är ianspråktagen och medger en mindre komplettering i befintlig sammanhållen bebyggelse. Planens genomförande bedöms ge upphov till påverkan på ett begränsat område och på begränsade intressen.

Kommunen har bedömt att ett genomförande av detaljplanen inte kan antas medföra en betydande miljöpåverkan. Detaljplanen ska inte miljöbedömmas. Bedömningen har utgått från kriterierna i Miljöbedömningsförordningen (SFS 2017:966) 5 §.

Kommunens ställningstagande grundar sig bland annat på bedömningen att ett genomförande av detaljplanen:

- Inte påverkar något Natura 2000-område och därmed inte kräver tillstånd enligt MB 7 kap. 28 §.
- Inte bedöms negativt påverka möjligheterna att uppfylla nationella och regionala miljömål.
- Inte bedöms ge upphov till en betydande miljöpåverkan på biologisk mångfald, landskap, fornlämningar, vatten etc.
- Inte ger upphov till betydande risker för människors hälsa eller för miljön till följd av allvarliga olyckor eller andra omständigheter.
- Inte bidrar till att några miljö kvalitetsnormer överskrids.
- Inte påtagligt påverkar några områden eller natur som har erkänd nationell eller internationell skyddsstatus, t ex riksintressen eller naturreservat.
- De sannolika miljöeffekterna kan minskas genom åtgärder som arbetas in i detaljplanen eller exploateringsavtalet.

Planen följer intentionerna uppsatta i Översiktsplanen för Göteborg, antagen av kommunfullmäktige 2022-05-19.

Kommunen har därmed bedömt att en miljöbedömning med tillhörande miljökonsekvensbeskrivning inte behövs för aktuellt planförslag. Undersökningssamråd har hållits med länsstyrelsen 2022-10-07. Länsstyrelsen delade då kommunens bedömning.

Byggnadsnämnden



Maria Lejon

Planchef